

**МИНИСТЕРСТВО СЕЛЬСКОГО ХОЗЯЙСТВА
И ПРОДОВОЛЬСТВИЯ МОСКОВСКОЙ ОБЛАСТИ**

**Некоммерческое партнерство организаций
по племенному животноводству Московской области
(НП «Мосплем»)**

**МЕТОДИКА
оценки телосложения крупного рогатого скота
молочного направления продуктивности**

Москва – 2006

«Методика оценки телосложения крупного рогатого скота молочного направления продуктивности» разработана под руководством Савенко Н.А. – Министра сельского хозяйства и продовольствия Правительства Московской области и Амерханова Х.А. – Заместителя начальника управления животноводства и племенного дела Россельхоза коллективом специалистов:

- Жуковым В.Ф. (МСХиП МО); Кертиевым Р.М. (Россельхоз); Гулько Д.М., Янчуковым И.Н., Бошляковым В.Н., Ермиловым А.Н., Ескиным Г.В., Ларионовым В.Г., Медведевым С.М., Валецким Ю.Е., Виноградовым В.Н., Гелло И.К., Махиничем В.П., Рыхликом А.Н., Штыковым В.П., Канеевым А.З., Антиповой Н.С. (НП «Мосплем»); Стрекозовым Н.И., Григорьевым Ю.Н., Осадчей О.Ю. (ВИЖ); Прохоренко П.Н., Логиновым Ж.Г., Байковым Ю.В., Сакса Е.И. (ВНИИРГЖ); Бакаем А.В., Потокиным В.П. (МВА); Щегловым Е.В., Деляном А.С. (РГАЗУ); Пыжовым А.П. (РАМЖ); Пурецким В.М. (НИИСХ ЦРНЗ); Харитоновым С.Н., Родионовым Г.В., Шувариковым А.С., Изиловым Ю.С. (МСХ им. К.А.Тимирязева); Барановым А.В. (КНИИСХ); Труфановым В.Г. (РГСХА); Ивановым Ю.А. (Росплемобъединение); Турбиной Г.С. (ФГУП ЦСИО).

«Методика...» рассмотрена и утверждена Правлением НП «Мосплем» (протокол №2 от 03 июня 2005 г.).

1. Общие положения

Тип телосложения животных играет важную роль в эффективности работе молочного скотоводства, поскольку гармонично развитые особи отличаются повышенной молочной продуктивностью и пользуются более высоким спросом на рынке племенной продукции.

Оценка экстерьера коров и последующее обобщение и анализ ее результатов позволяют:

- характеризовать имеющийся тип телосложения разводимых в популяции животных и выявлять тенденции в его изменениях;
- получать необходимые данные для группового и индивидуального подбора быков-производителей к маточному поголовью в целях совершенствования его типа телосложения.

Оценка экстерьера коров осуществляется двумя взаимодополняющими способами: А (субъективная оценка животных по комплексу признаков); Б (объективное описание отдельных признаков экстерьера, имеющих функциональное значение).

1.1. Осмотр и оценка коров проводится на площадках с твердым покрытием.

1.2. Оценка проводится специалистами классификаторами, имеющими подтвержденную в установленном порядке квалификацию и разрешение на право выполнения возлагаемых обязанностей. Оценка осуществляется как комиссионно, так и единолично. Информация о результатах оценки каждого животного вносится в специальную форму (приложение 1).

1.2.1. Обобщение и анализ полученных данных проводится в вычислительном центре НП «Мосплем».

1.3. Оценке подлежат коровы с 30 по 150 день их лактации:

- первотелки племхозов и хозяйств, в которых осуществляется проверка и оценка быков по качеству потомства (за исключением больных, абортировавших, с атрофией двух и более четвертей вымени);

- животные, ежегодно выделяемые в группу матерей быков следующей генерации.

1.4. Оценка производителей по типу телосложения дочерей проводится по результатам аттестации первых 30 потомков.

1.5. Животные, отобранные в группу отцов быков новой генерации оцениваются по типу телосложения дочерей в течении всего периода использования их спермы в этих целях.

1.6. Результаты оценки животных по типу телосложения представляются в виде таблиц, гистограмм (линейного профиля) или письменного заключения-рекомендации.

2. Субъективная оценка телосложения коров (А)

2.1. Этот способ основан на субъективной оценке телосложения животных путем сравнения с модельной (идеальной) особью. Он необходим для ранжирования животных внутри стада и популяции, для отнесения их к определенным селекционным группам. Экстерьер коровы оценивается по 100-балльной шкале по четырем группам признаков (таблица 1).

Таблица 1.

Шкала оценки групп признаков

№ п/п	Группа признаков, их удельный вес в общей оценке	Признаки телосложения, учитываемые при выведении оценки
1	Молочный тип (МТ) 15%	Острота холки, расстояние между ребрами, состояние скелета: грубые или тонкие кости, гармоничность животного, угол наклона ребер, форма головы, длина шеи, толщина кожи.
2	Объем туловища (ОТ) 20%	Рост животного, крепость, глубина и длина туловища, угол и ширина зада.

Продолжение таблицы 1.

3	<p>Конечности (К) 25%</p>	<p>Постановка передних и задних конечностей, строение и состояние копыт, состояние бабок, толщина и форма костей конечностей, толщина скакательного сустава, форма треугольника, образованного маклоком, седалищным бугром и тазобедренным суставом.</p>
4	<p>Вымя (В) 40%</p>	<p>Длина и прикрепление передних долей вымени, высота и ширина задних долей вымени, качество центральной связки, расположение, диаметр и постановка сосков, выраженность молочных вен, высота и наклон дна вымени.</p>

2.2. По каждой группе признаков классификатор может установить балл от 1 до 100. На практике эта оценка приравнивается к международной: между 50 и 99 баллами.

Общая оценка (ОЦ) по комплексу признаков устанавливается по формуле:

$$ОЦ = 0,15MT + 0,20T + 0,25K + 0,40B, \text{ где}$$

ОЦ - общая оценка;

OT - объем туловища;

MT - молочный тип;

K - конечности;

B - вымя.

По результатам общей оценки животных относят к определенным категориям:

90 – 100 баллов	-	<i>превосходно;</i>
85 – 89 баллов	-	<i>отлично;</i>
80 – 84 балла	-	<i>хорошо с плюсом;</i>
75 – 79 баллов	-	<i>хорошо;</i>
65 - 74 балла	-	<i>удовлетворительно;</i>
50 - 64 балла	-	<i>неудовлетворительно.</i>

2.3. Высшая оценка (90 и более баллов) устанавливается только комиссионно. При необходимости повторная аттестация может осуществляться в спорных случаях, а также в следующую лактацию.

3. Линейная система оценки типа телосложения (Б)

3.1. Линейная оценка экстерьера является объективным описанием отдельных признаков телосложения животных. Она применяется для аттестации коров, и главным образом, для оценки быков-производителей по экстерьеру их дочерей. Потомство одного быка должно тестироваться несколькими классификаторами.

3.2. Каждый из учитываемых признаков имеет самостоятельное значение и оценивается изолированно от других по шкале от 1 до 9 баллов. Баллами 1 и 9 оцениваются экстремальные значения признака.

3.3. Согласно международным стандартам описывается 16 обязательных признаков. Дополнительно описываются 2 признака вымени и конечностей, имеющие важное значение для популяции крупного рогатого скота Московской области.

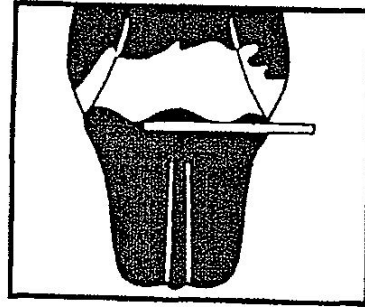
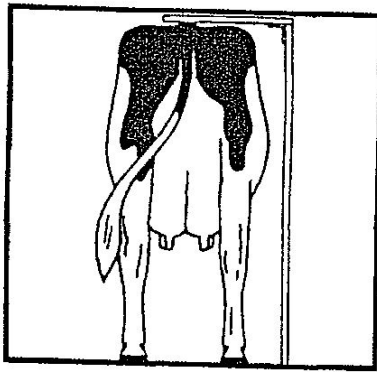
3.4. Признаки линейной оценки.

3.4.1. Рост.

Измеряется мерной палкой в наивысшей точке крестцовой кости.

- Очень низкий - 1 балл (менее 128 см);
- Средний - 5 баллов (140 см);
- Очень высокий - 9 баллов (более 150 см).

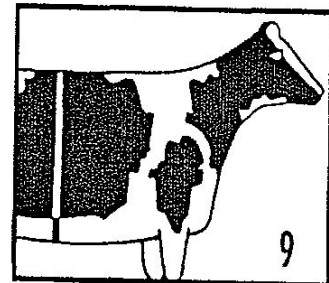
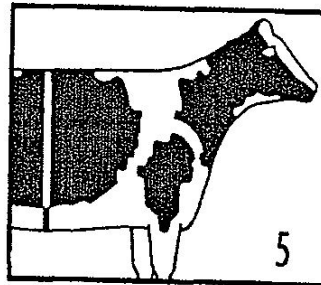
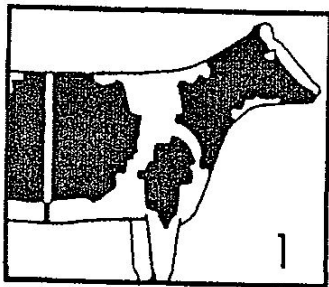
Рекомендованная шкала: 3 см - 1 балл.



3.4.2. Глубина туловища

Оценивается глубина туловища в области последнего ребра.

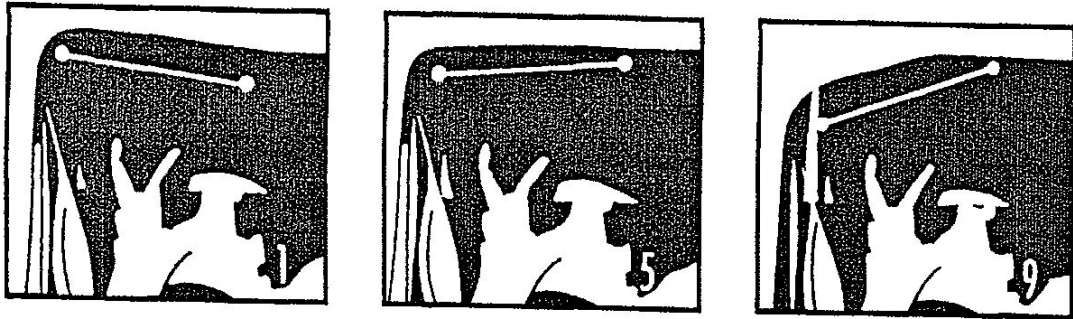
- Очень мелкое - 1-3 балла;
- Среднее - 4-6 баллов;
- Очень глубокое - 7-9 баллов.



3.4.3. Положение таза

Оценивается сбоку. Определяется наклон предполагаемой линии, соединяющей маклок и сидалищный бугор. Прямой таз (горизонтальное положение) оценивается тремя баллами. Пять баллов дается за таз, имеющий наклон в четыре сантиметра.

Сильно приподнятый	-	1 балл (+4 см и более):
Прямой	-	3 балла (+0 см):
Средний по уровню	-	5 баллов (- 4 см):
Свислый	-	7 баллов (- 8 см);
Очень свислый	-	9 баллов (- 12 см и более).

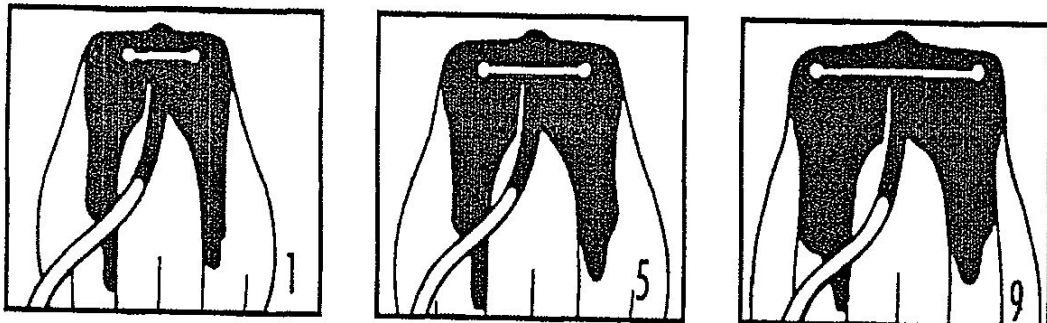


3.4.4. Ширина таза

Оценивается расстояние между наиболее выступающими назад точками сидалищных бугров.

Очень узкий	-	1 балл (менее 10 см);
Узкий	-	3 балла (14 см);
Средний	-	5 баллов (18 см);
Широкий	-	7 баллов (22 см);
Очень широкий	-	9 баллов (более 26 см).

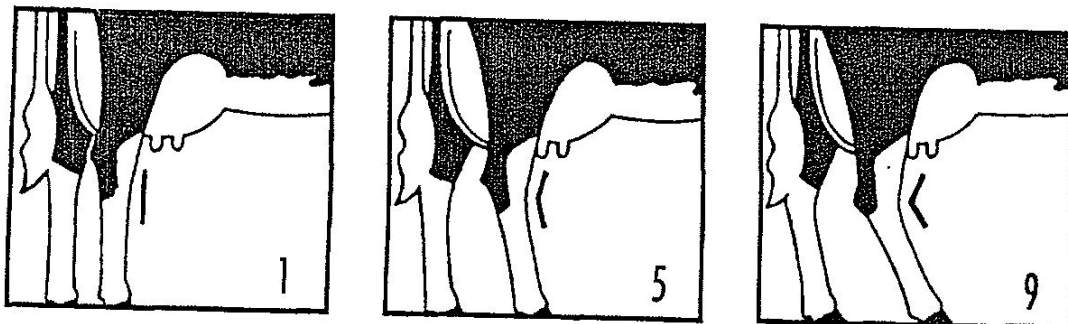
Рекомендованная шкала: 2 см - 1 балл.



3.4.5. Постановка задних ног (вид сбоку)

Определяется по степени изгиба задних конечностей в области скакательного сустава.

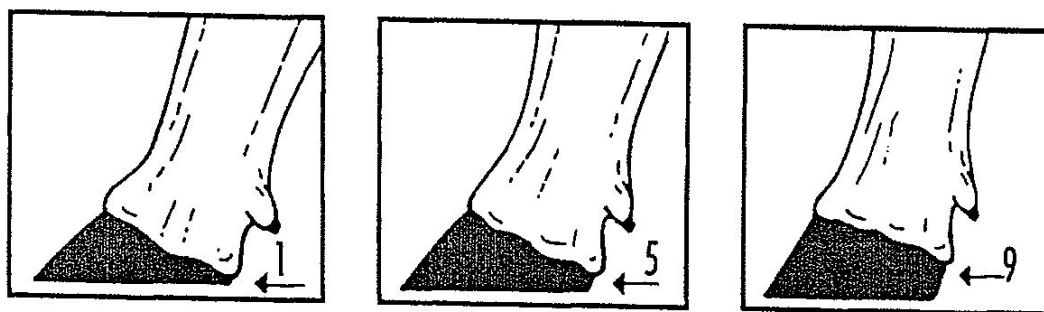
Слишком прямые (слоновые)	-	1 балл:
Прямые	-	3 балла;
Средний изгиб	-	5 баллов;
Изогнуты	-	7 баллов;
Сильно изогнуты (саблистые)	-	9 баллов.



3.4.6. Высота пятки

Оценивается высота пятки (задней стенки копыта) задних конечностей и угол, образованный передней стенкой копыта задней конечности относительно плоскости пола.

Очень низкая пятка	-	1 балл (менее 0,5 см);
Низкая пятка	-	3 балла (1 см);
Средняя по высоте пятка	-	5 баллов (2 см);
Высокая пятка	-	7 баллов (3 см);
Очень высокая пятка	-	9 баллов (более 4 см)

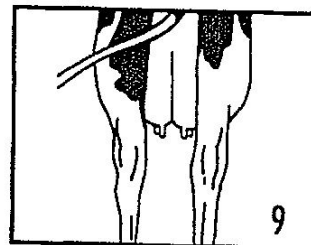
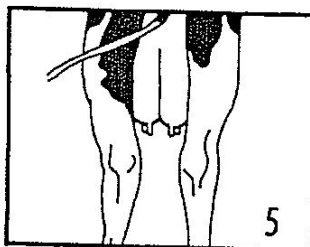
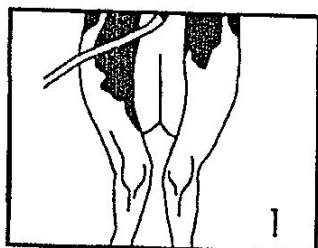


3.4.7. Постановка задних ног (вид сзади)

1 балл - задние копыта очень сильно развернуты в стороны (X-образная постановка ног);

5 баллов - среднее положение ног, копыта слегка развернуты в стороны;

9 баллов - копыта поставлены параллельно.



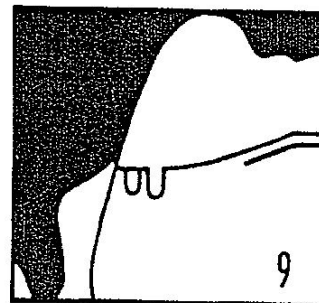
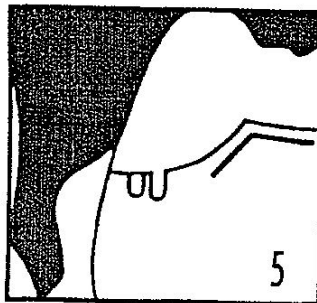
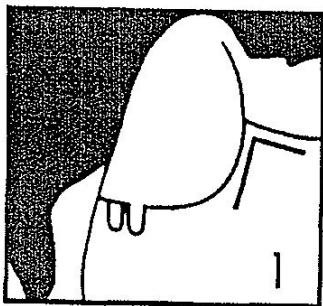
3.4.8. Прикрепление передних долей вымени

Оценивается плотность соединения области живота с передними долями вымени.

Слабое - 1-3 балла;

Среднее - 4-6 баллов;

Плотное - 7-9 баллов.

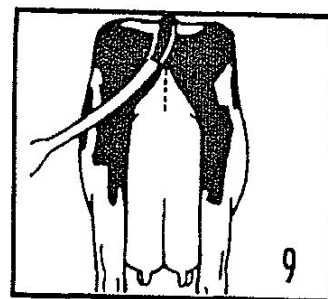
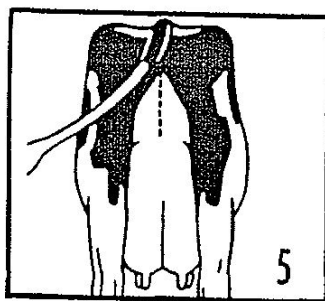
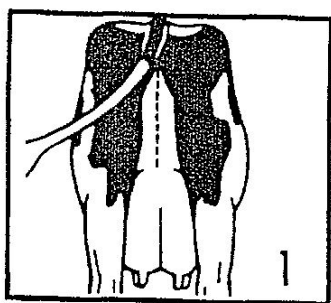


3.4.9. Высота задних долей

Оценивается расстояние между нижним краем вульвы и верхней секреторной частью вымени. Оценка связана с высотой животного.

Очень низкое	-	1-3 балла;
Среднее по высоте	-	4-6 баллов;
Очень высокое	-	7-9 баллов.

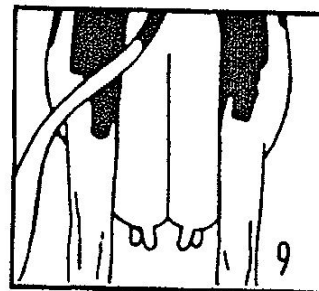
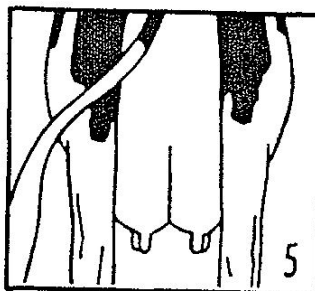
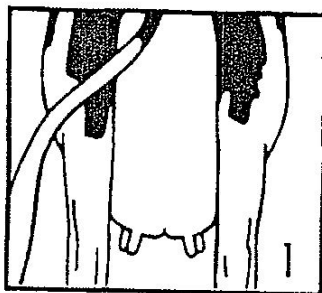
Рекомендуемая шкала: если верхняя точка секреторной части вымени находится на равном расстоянии между нижним краем вульвы и серединой скакательного сустава - 4 балла, на два см выше этой линии - 5 баллов, на два см ниже этой линии - 3 балла: на 2 см - 1 балл.



3.4.10. Центральная связка

Оценивается глубина борозды вымени, образованная центральной поддерживающей связкой. Точкой измерения является глубина борозды между задними четвертями вымени.

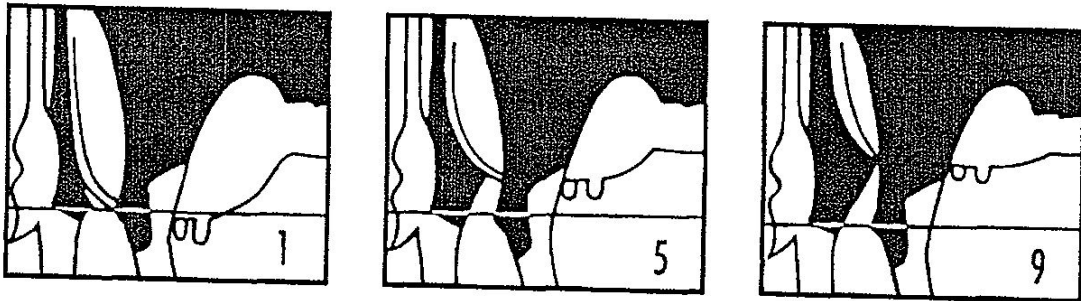
- 1 балл - борозда не выражена. Связка очень слабая. Дно вымени выгнуто по направлению к плоскости пола(+1 см);
- 2 балла - (+0,5 см);
- 3 балла - (+0 см);
- 4 балла - борозда слегка выражена (-1 см);
- 5 баллов - (-2 см);
- 6 баллов - (-3 см);
- 7 баллов - сильная связка. Борозда глубокая.(-4 см);
- 8 баллов - (-5 см);
- 9 баллов - (-6 см).



3.4.11. Глубина вымени

Определяется расстояние между нижней точкой дна вымени и предполагаемой горизонтальной линией на уровне скакательного сустава.

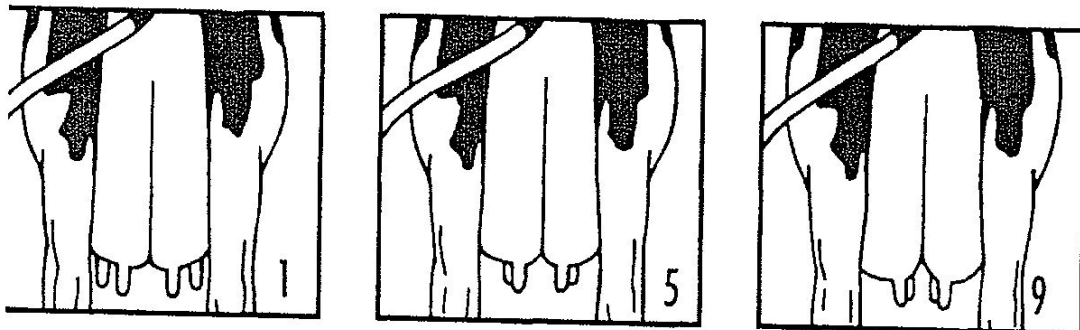
- 1 балл - дно вымени ниже скакательного сустава (-3 см);
- 2 балла - дно вымени на уровне скакательного сустава (+0 см);
- 5 баллов - среднее положение (-9 см);
- 6 баллов - дно вымени мелкое, расположено очень высоко (-21 см).



3.4.12. Расположение передних сосков

При осмотре коровы сзади определяется расположение передних сосков по отношению к середине четверти вымени. 5 баллов дается, если передние соски располагаются посередине долей вымени.

- 1-3 баллов - соски расположены ближе к наружным сторонам вымени;
- 4-5 баллов - соски располагаются в центре четвертей вымени;
- 7-9 баллов - соски сближены.

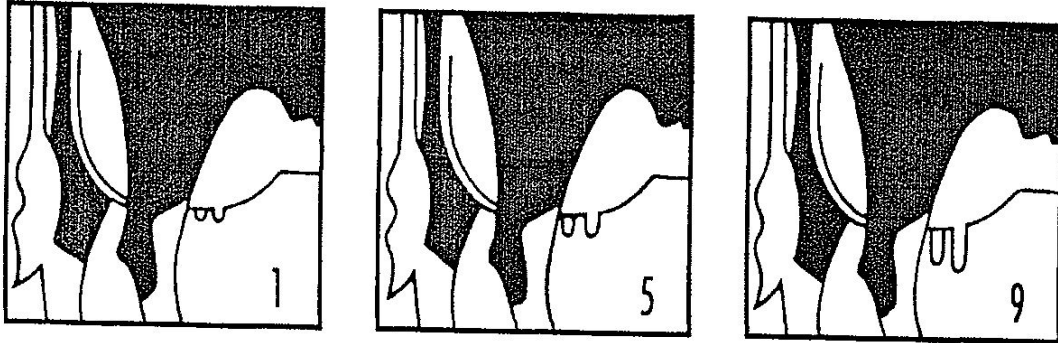


3.4.13. Длина сосков

Определяется длина передних сосков.

- 1-3 балла - короткие;
- 4-6 баллов - средние по длине;
- 7-9 баллов - длинные.

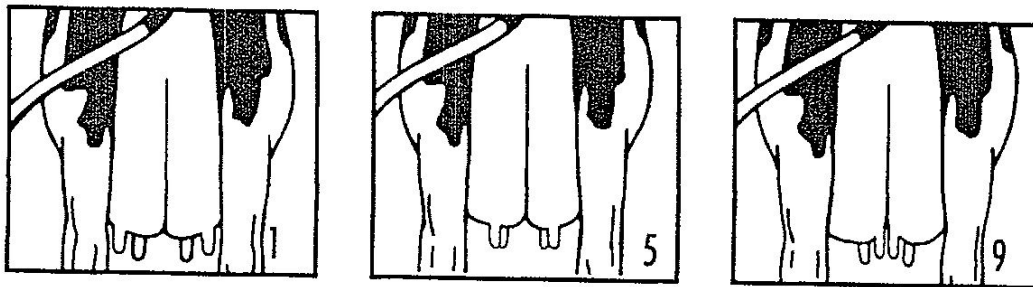
Рекомендованная шкала: 1 см на 1 балл



3.4.14. Расположение задних сосков

При осмотре коровы сзади определяется расположение задних сосков по отношению к середине четверти вымени. 4 балла дается, если задние соски располагаются посередине долей вымени.

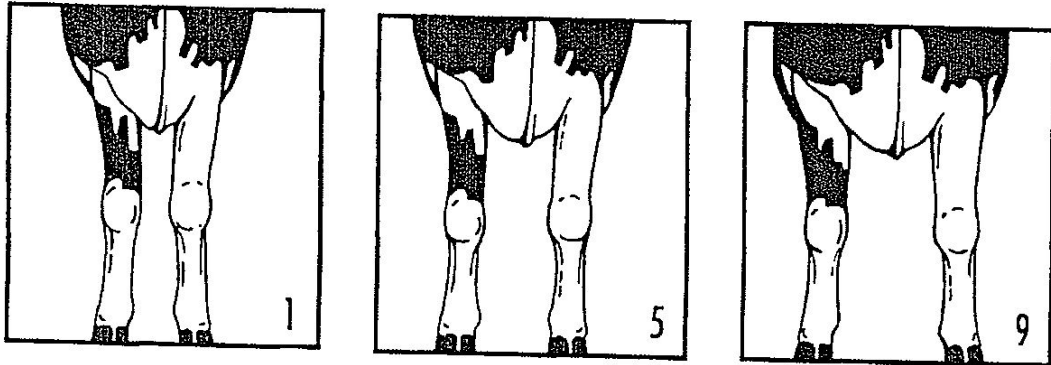
- 1-3 балла - соски расположены ближе к наружным сторонам вымени;
- 4 балла - соски располагаются в центре четвертей вымени;
- 5-6 баллов - соски слегка сближены;
- 7-9 баллов - соски сближены.



3.4.15. Крепость телосложения (ширина груди)

Показатель размера и ширины грудной клетки. Оценивается передняя часть туловища – вид спереди. Определяется расстояние между верхней частью передних ног.

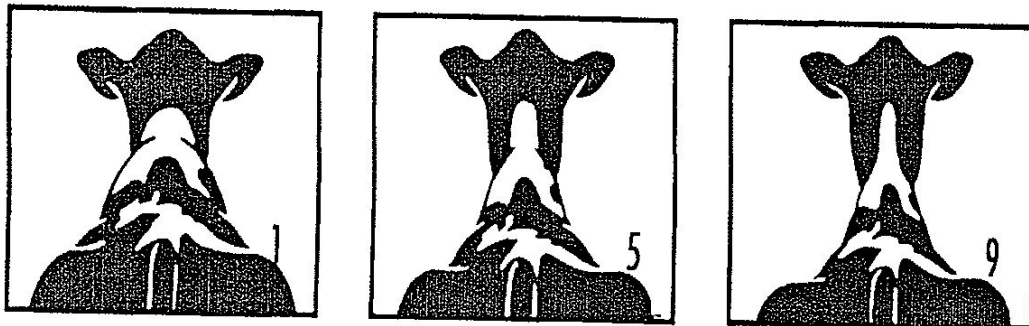
- 1 – 3 балла - узкое, слабое;
- 4 – 6 баллов - среднее;
- 7 – 9 баллов - очень крепкое, широкое.



3.4.16. Молочный тип

Оценивается острота холки, расстояние между ребрами, наклон ребер, плоскость костей.

- 1 – 3 балла - плохо выражены;
- 4 – 6 баллов - средне выражены;
- 7 – 9 баллов - ярко выражены.

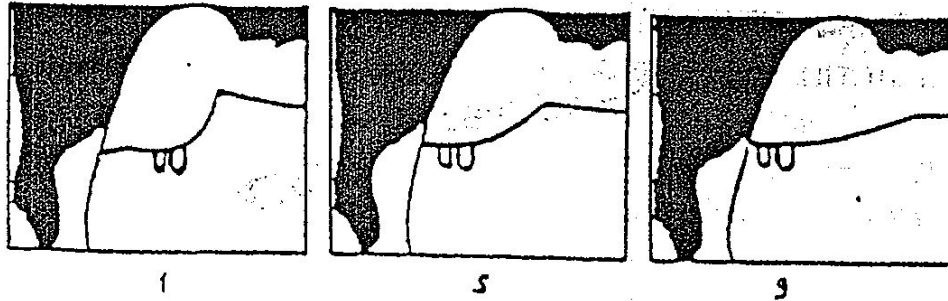


Дополнительные признаки

3.4.17. Длина передних долей вымени

Определяется расстояние от линии разделения передних и задних долей вымени до начала железистой ткани передних долей вымени в области живота.

- 1 балл - очень короткие (менее 13 см);
- 3 балла - короткие (16 см);
- 5 баллов - средние (20 см);
- 7 баллов - длинные (24 см);
- 9 баллов - очень длинные (более 27 см).

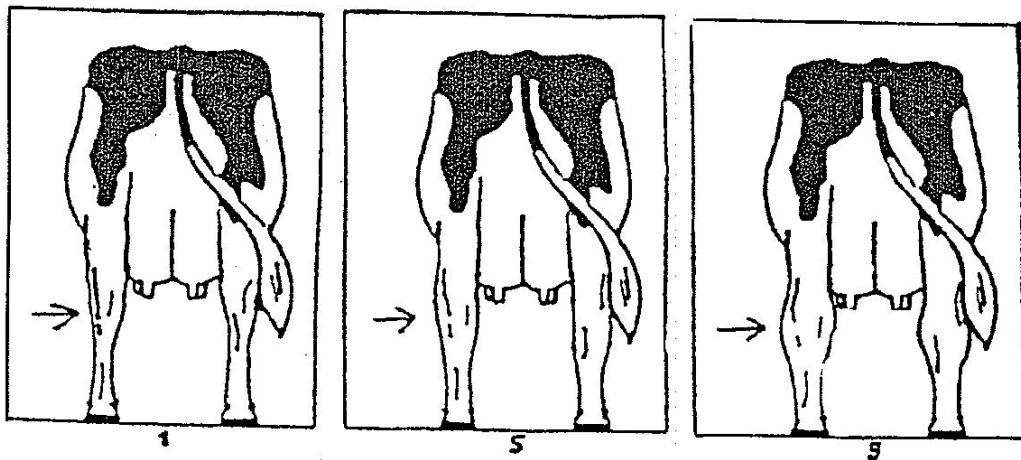


3

3.4.18. Скакательный сустав (вид сзади)

Оценивается толщина скакательного сустава.

- 1 балл - очень узкий, сухой;
- 5 баллов - средний по толщине;
- 9 баллов - очень толстый, сырой.



Недостатки экстерьера

При оценке экстерьера также учитываются недостатки, влияющие на продуктивность и здоровье животных. Классификатор должен отметить наличие у коров следующих недостатков:

1. Мягкая спина;
2. Горбатая спина;
3. Слабая поясница;
4. Крыловидные лопатки;
5. Перехват за лопатками;
6. Крышеобразный зад;
7. Высокий хвост;
8. Размет передних ног;
9. Мягкие бабки;
10. Большая межкопытная щель;
11. Наклонное дно вымени;
12. Бочкообразная постановка задних ног;
13. Дополнительные соски;
14. Неправильная форма сосков;
15. Атрофия долей вымени.

Если корову необходимо сфотографировать как дочь проверяемого по качеству потомства производителя, или потенциальную мать быков следующей генерации, в графе «фотография» делается соответствующая отметка.

Результаты оценки телосложения коров

Хозяйство _____ Район _____
 Порода _____ Дата _____

	Инд.номер коровы																			
	Дата рождения																			
	Дата отела																			
	Кличка и № отца																			
Оценка по комплексу признаков																				
А	Молочный тип																			
	Объем туловища																			
	Конечности																			
	Вымя																			
Описание отдельных признаков																				
Т	Высота (м)																			
	Глубина туловища																			
	Положение зада																			
	Ширина зада																			
К	Угол задних ног сбоку																			
	Высота пятки																			
	Пост.задн. ног сзади																			
В	Прикр.пер.дол. вымени																			
	Высота задних долей																			
	Центральная связка																			
	Глубина вымени																			
	Распол. пер. сосков																			
	Длина сосков																			
	Распол.задн. сосков																			
Крепость																				
Молочный тип																				
ДП	Дл.пер. долей вымени																			
	Скакательный сустав																			
Недостатки экстерьера																				
Т	Мягкая спина																			
	Горбатая спина																			
	Слабая поясница																			
	Крыловидные лопатки																			
	Перехват за лопатками																			
З	Крышеобразный зад																			
	Высокий хвост																			
К	Размет передних ног																			
	Мягкие бабки																			
	Большая межкоп. щель																			
	Бочкообр.пост.зад.ног																			
В	Наклонное дно вымени																			
	Дополнительные соски																			
	Неправ. форма сосков																			
	Атрофия долей вымени																			
	Фотография																			

Т- туловище; К- конечности; В- вымя; З- зад; ДП- дополнительные признаки.

_____ (ФИО классификатора) _____ (подпись)
 _____ (ФИО классификатора) _____ (подпись)

